

令和3年7月1日

No. 100

社会福祉法人  
所沢市社会福祉協議会  
GO! DASH!



所沢市社会福祉協議会のシンボルマークです。

# ちやお! Ciao!

「ちやお!」とは…

おはよう、こんにちは、さようならを兼ねるイタリアの挨拶語(ciao)。気軽に声をかけあえる地域福祉を目指します。

## 所沢社協だより



本紙では、固有の名称を除き「障がい」と表記します。

所沢社協だより「ちやお!」は、所沢市愛の福祉基金を活用しています。



「おCHAっ子☆きたあきつ」は、未就園児までの小さなお子さんをもつ家庭を対象とした居場所です。地域住民が運営しています。



### もくじ

- ▶ ところ WITH プラン … 2~3
- ▶ ◎こまったときの ⑤そうだんは ④わたしたちへ …… 4
- ▶ 事業報告・事業計画 …… 6~7
- ▶ 第100号記念クロスワード… 7
- ▶ こんにちは! ボランティアセンターです★ …… 8



ところ WITH プランは、

地域のみなさんと一緒に作り上げた

「誰もが地域で自分らしく安心して暮らせる」ための計画です。

### 社協だより「ちやお!」第100号 令和3年7月発行

発行 社会福祉法人 所沢市社会福祉協議会

住所 〒359-1112 埼玉県所沢市泉町1861-1 (所沢市こどもと福祉の未来館3階)

電話 04-2926-8202 FAX 04-2925-3419

ホームページアドレス <http://www.toko-shakyo.or.jp/>

印刷 望月印刷株式会社



所沢 社協 検索

点字版・音訳版も  
あります

点字版は「花みずき」、音訳版は「そよかぜ」の両ボランティアグループにご協力頂いております。ご利用されたい方は、社協までご連絡下さい。



# ところ WITH プラン

## 基本理念

市民が一緒につくる！  
健やかに 自分らしく暮らせる 支え合う  
心やさしいまち

所沢社協では、地域住民や多様な機関・団体などの参画のもと、「誰もが地域で自分らしく安心して暮らせる」ため「地域福祉活動計画」を策定し、取り組んでいます。

4つの基本目標は8つの実施計画からなり、16の活動方針を設定しています。また、活動方針のうち3つを重点項目に定めています。

### 重点項目

## 1 ICTなどによる 福祉情報の発信と活用

社会情勢の変化や生活様式の多様化により、ターゲットとする世代に応じた多様な福祉情報の発信を進めます。また、情報格差の解消に向けた取り組みを進めます。



SNSやインターネットを使った情報収集



オンラインによるつながり

### 重点項目

## 2 生活困窮者や 社会的孤立への支援

「ごみ屋敷」「ひきこもり」「8050問題」といった問題に対し、自らSOSを挙げられない世帯へ地域住民・支援機関が“気づき・つながり・権利を守る”ための取り組みを行います。

CSWが地域に出かけ、地域住民と連携し、SOSをキャッチします



相談できる窓口があります

### 重点項目

## 3 地域福祉サポーターや 多様な活動への支援

生活課題の複雑化やコロナ禍により活動が制限されるなど、地域福祉活動のあり方が問われており、情報発信や関係機関との連携強化など多様な活動への支援を進めます。



CSWが地域の活動の立ち上げや活動継続を支援します

## 地域福祉活動計画って？

地域住民、専門機関、ボランティア団体、NPO、商店や企業、行政等が互いに協力し合いながら、地域の福祉課題の解決に向け、地域全体で地域福祉活動に取り組んでいく民間計画です。

今回の「第5次地域福祉活動計画」は、令和3年度から令和8年度までの6年計画となっています。また、3年を目途に計画の中間見直しに取り組むことにしています。

## 愛称は『ところ WITH プラン』

「WITH(ウィズ)」は、「一緒に」「共に」を意味する言葉です。支え合いのまちづくりを、市民が主役となり関係機関が協力して一緒につくっていくという意味が込められています。

## 主役は住民！

何から始めたら良いかわからない方は、「こんなことから始めてみよう！」を参考にしてください。



## CSW (コミュニティソーシャルワーカー)

誰もが暮らしやすい地域を目指して、個人の困りごとを地域の課題として捉え、様々な関係者や住民と連携しながら、解決に向けて仕組みづくりを行う専門職です。詳細は4ページをご覧ください。

## 地域福祉サポーター

地域における福祉課題に向けて、関係者と連携を図りながら自発的な意思のもとに活動する人です。

### 委員インタビュー 01

副委員長 神武 恭子さん  
NPO法人バリアフリー・アートの会  
わーくほけっと



昨年、「第4次地域福祉活動計画」の最後の年から新型コロナウイルス感染の拡大が始まりました。計画に基づいた社協、市民のやるべき課題はあっても、なかなか実現できない事態となりました。介護者サロンもこども食堂も、顔を合わせ、語り、お互いが元気になれる居場所なのになかなか開けません。

今年度から始まる「ところWITHプラン」は“希望の計画”として、with コロナという新しい時代に対応すべく様々な方法を考えなければいけないと思っています。

### 委員インタビュー 02

赤池 慎一さん  
市民公募



私は登校時の見守りに参加して、こどもたちから毎朝元気をもらっています。「ふくし」は「ふだんのくらしのしあわせ」という見方を知って、地域福祉を自分にも身近なものとして受け止めて地域福祉活動計画の策定に向けた会議に参加することができました。

成年後見支援の活動など、私にできることをこれからも続けていきたいと思っています。



## 基本目標

Well-being  
[ウェルビーイング]

健やかに

実施計画  
**1**

### 地域の安心を支える人づくり

- ①誰もが参加しやすい（ボランティア）活動の推進
- ②災害時にも対応できる人材の育成



●どんなボランティア活動があるのか調べる

●身近な防災活動や環境美化活動に参加する



実施計画  
**2**

### 身近に相談できるしくみづくり

- ③地域の中で気軽に相談できる場や機会の拡充
- ④相談・連携機能の充実



●困ったときに相談できる場所を調べてみる

●身近な相談窓口をご近所に知らせる



## 基本目標

I ndependent  
[インディペンデント]

自分らしく暮らせる

実施計画  
**3**

### 誰にもわかりやすい福祉情報の提供

- ⑤ ICTなどによる福祉情報の発信と活用
- ⑥多職種連携における情報共有



●電子媒体や口コミなどから福祉情報を集める

●社協の情報配信サービスに登録する



実施計画  
**4**

### 一人ひとりを大切にする支援

- ⑦生活困窮者や社会的孤立への支援
- ⑧こども・子育て活動支援



●日頃からあいさつや声かけなどを通して、お互いが気にかけて合う関係づくりを努める。



## 基本目標

T ogether  
[トゥギャザー]

支え合う

実施計画  
**5**

### 地域福祉活動を推進する地域資源の拡充

- ⑨地域福祉サポーターや多様な活動への支援
- ⑩地元のお店や企業、社会福祉法人などによる地域貢献活動の促進と支援



●身近な地域にどのような地域資源があるか調べる

●地域福祉サポーター養成講座を受講する



実施計画  
**6**

### 福祉ネットワークの推進

- ⑪ CSW（コミュニティソーシャルワーカー）による地域づくり支援の取り組み
- ⑫身近な地域における福祉ネットワークの推進



●自分が住んでいる地区のCSWを調べる

●すでに行っている活動以外にも関心を寄せる



## 基本目標

H eart  
[ハート]

心やさしい

実施計画  
**7**

### 福祉課題の理解とふくし学習の機会の充実

- ⑬ふくし学習プログラムの充実
- ⑭ふくし学習の場や機会の拡充



●ボランティア体験に参加する

●ボランティアや福祉に関する研修を受講する



実施計画  
**8**

### 身近な暮らしの場における多様なつながりづくり

- ⑮多様な居場所づくりの支援
- ⑯社会資源の活用と開拓



●地域にある「居場所・集いの場」に参加する

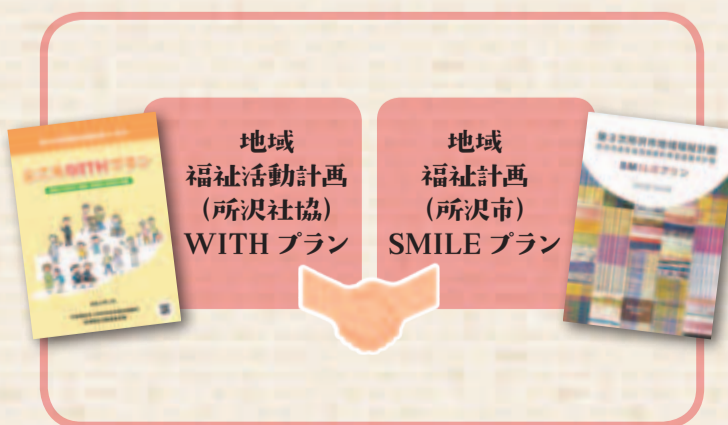
●身近な地域の福祉活動に関心を寄せる



## WITH SMILE（笑顔で）で取り組んでいきます

地域福祉活動計画は、地域福祉の推進を目的に所沢市が策定した「所沢市地域福祉計画～SMILEプラン～」(行政計画)と車の両輪として、お互いに連携し合いながら取り組む関係にあります。

両計画を円滑に推進するため、所沢市社会福祉協議会と所沢市による定期的な進捗状況の確認をはじめ、これまで以上に連携を強化して取り組むことで、笑顔(WITH SMILE)があふれる福祉のまちづくりをめざします。



地域福祉活動計画(ところWITHプラン)の詳細は所沢社協ホームページ

<http://www.toko-shakyo.or.jp/>

からダウンロードできます。



地域福祉計画(SMILEプラン)の詳細は所沢市ホームページ

<https://www.city.tokorozawa.saitama.jp/>

からダウンロードできます。





# C S W しまったときの 相談は わたしたちへ

CSW [コミュニティソーシャルワーカー]とは…

**誰**もが暮らしやすい地域を目指して、個人の困りごとを地域の課題として捉え、様々な関係機関や住民と連携しながら、解決に向けて仕組みづくりを行う専門職です。

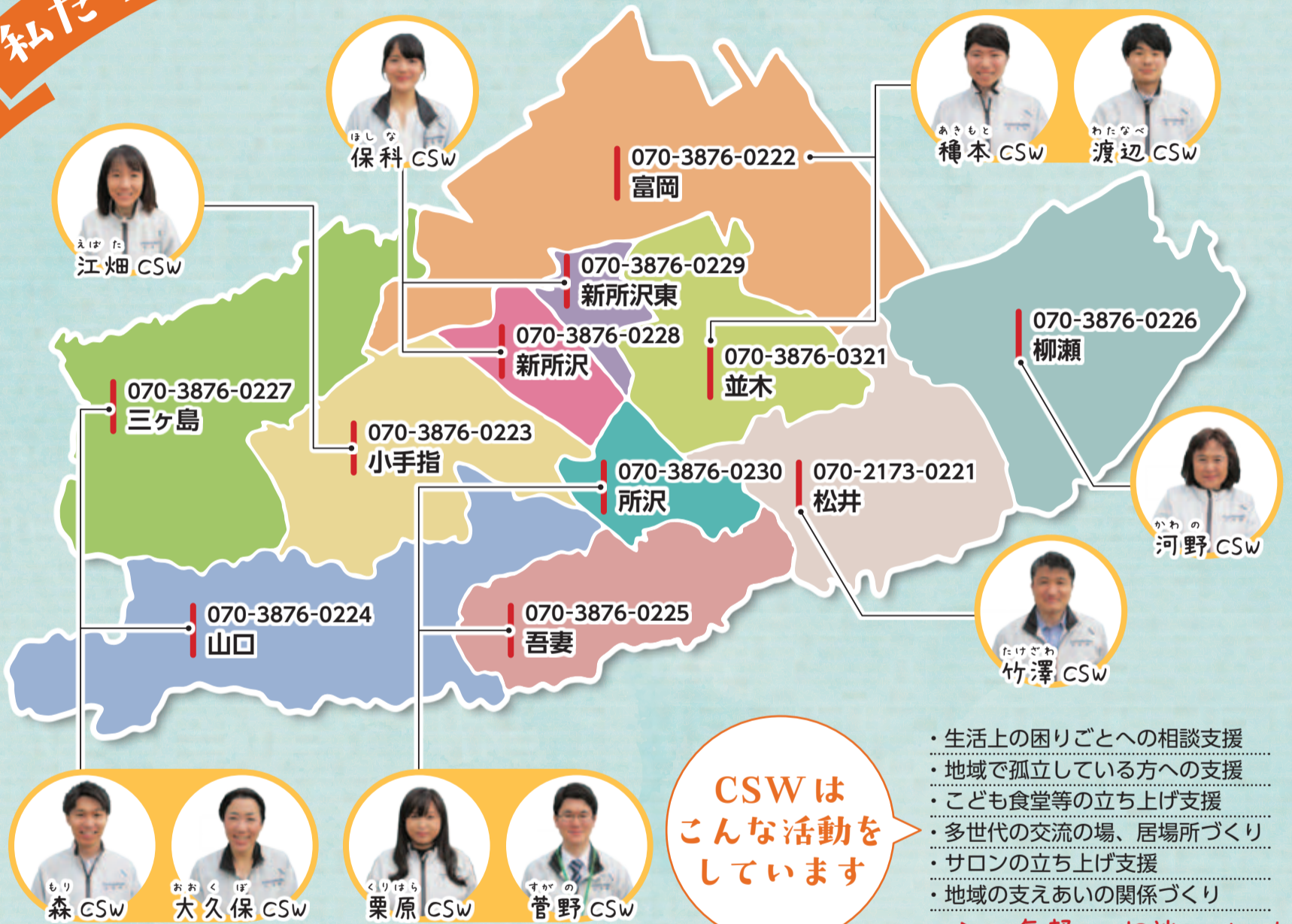
生活上の困りごとや地域で孤立している方への支援や、こども食堂の立ち上げや多世代の交流の場づくりなどを行いながら、誰もが暮らしやすい地域づくりに取り組みます。



私たちがCSWです!

あなたの地域に伺います

受付時間 8:30~17:15 (土・日・祝・年末年始を除く)



CSWはこんな活動をしています

- ・生活上の困りごとへの相談支援
- ・地域で孤立している方への支援
- ・こども食堂等の立ち上げ支援
- ・多世代の交流の場、居場所づくり
- ・サロンの立ち上げ支援
- ・地域の支えあいの関係づくり

どうぞ、気軽にご相談ください!



こどもの居場所づくりを応援しています!



どんなことができるのかを一緒に考えます。

地域にどんな困りごとを抱えたこどもや家族がいるのかを共有していきます。



居場所を通して、困ったときに相談できる場づくりを行っています。(令和元年撮影)

こどもたちのために活動したい!といった住民からの相談を受けて、CSWは地域のみなさんと一緒にこどもの居場所づくりを支援します。



種本 CSW



## 団体紹介

# とこパン～子どもたちへの応援者がいます！～

「とこざわフードパントリー暮らし応援」（とこパン）は、「埼玉フードパントリーネットワーク」や「セカンドハーベスト」等の企業・団体から保存が可能な食料品の提供を受け、支援を必要としている子育て世帯に食料品を配布しています。また、フードパントリー活動を行っている他団体へも食料品を配布しています。



## インタビュー!

### ～とこパン 松尾光一さん～

私は、この地域で生まれ育ったため、何か地域に貢献したいという思いから民生委員になりました。そこで児童部会長を経験し、地域で子どもを育てたいと考え、子どもの学習支援教室や高齢者のサロンを開催して、様々な形でつながりづくりを行っています。昨年の1回目の緊急事態宣言の際に、自分に何ができるかを模索して、フードパントリーというものを知りました。

最も大切にしたいのはフードパントリーを通じて「地域のつながり」を深めるということです。コロナ禍で、世の中が不安で包まれている中、安心して暮らすためには、お互いにつながりを作り、困ったときに相談できるような関係を築くことが必要ではないでしょうか？まずはできることから始めて、この活動を多くの方に知ってもらい、活動が広がっていくことを望みます。



所沢地区民生委員  
松尾 光一 さん



▲松尾さんが営む観魚苑が配布会場

### 所沢社協「笑顔でごはんフードパントリー」と連携

市内の多くの団体のみなさんにご協力いただき、子どもを支援する活動が広がっています。食料品をご希望の方は本会までご相談ください。

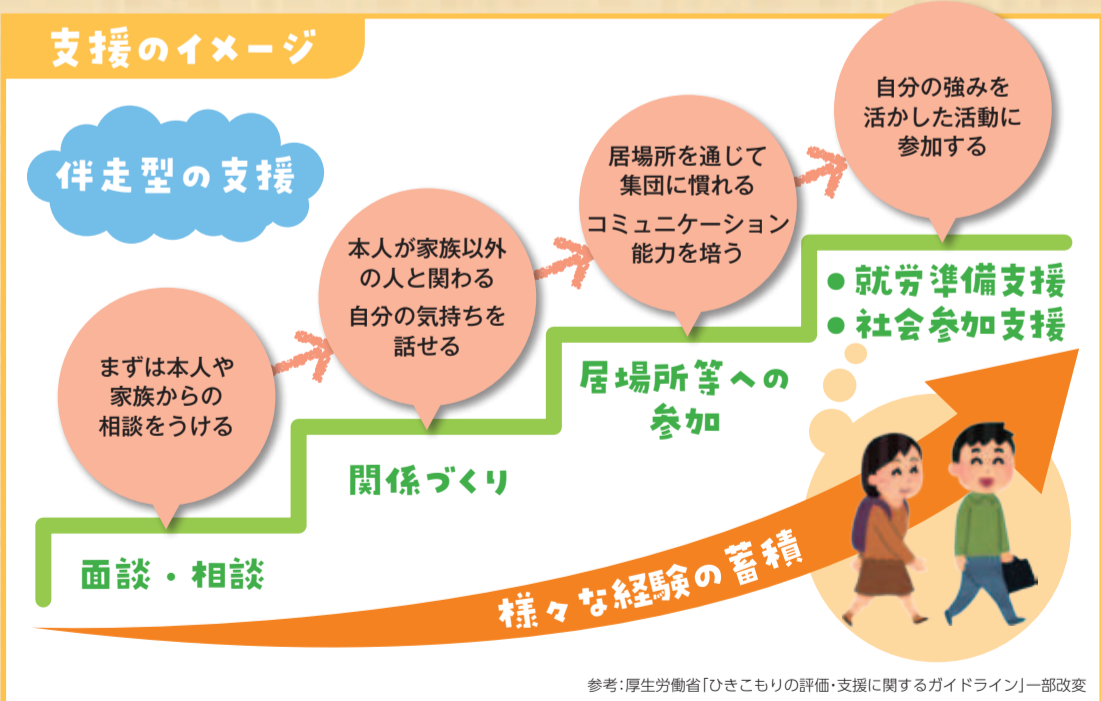
問い合わせ  
地域福祉推進課  
TEL: 04-2925-0041  
FAX: 04-2925-3419



菅野 CSW

## あったかサポート「リーチ！」～就労準備支援事業・ひきこもり傾向の方への支援～

「コミュニケーションに自信がない」「生活リズムが崩れている」「ひきこもりの状態が続いていて、外出のきっかけがつかめない」など、一人ひとりが抱える課題に寄り添った支援を行います。



「リーチ！」は  
所沢市子どもと福祉の未来館から  
徒歩10秒



### 【プログラム例】

フリースペース (毎週水曜日 10:00～16:00)  
朝活 (毎週火曜日 9:00～9:30)  
with! (不定期) ※軽作業を一緒に行います。

### \*今年度予定していること

- 家族向け交流会
- ひきこもりに関する勉強会
- 電話、メール、訪問による相談など

問い合わせ あったかサポート「リーチ！」

住所 〒359-1111 所沢市緑町2-3-8

電話・FAX 04-2968-3773 メール 3773a@toko-shakyo.or.jp

開所時間 平日9:00～17:00



# 令和2年度 事業報告・決算報告

## 事業報告

車いす短期貸出事業(最大3ヶ月までの無料貸出)

●令和2年度貸出件数 123件

わたしのまちの車いすちょい借りステーション事業(2週間以内)貸出

●令和2年度貸出件数 508件

新型コロナウイルス感染予防に対処しながら、マスク製作の寄付等、安心安全にできるボランティア相談に対応しました。ありがとうございました。

- ボランティア活動相談 390件
- ボランティア養成相談 139件
- ふくし学習相談 14件
- 市民活動・社会貢献 49件

新しい生活様式に対応すべく、情報の発信にはSNSを最大限活用しています。ぜひ登録してご覧ください。

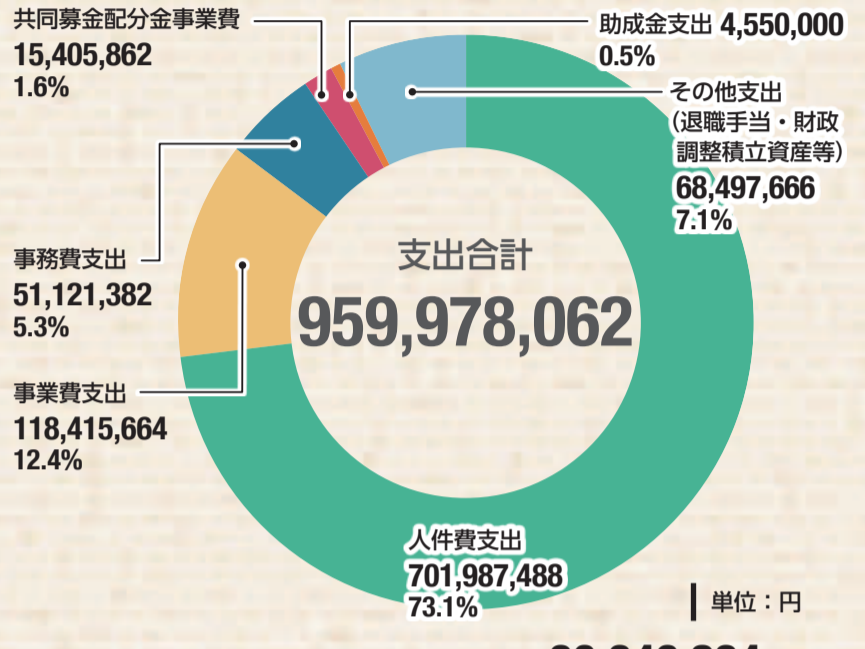
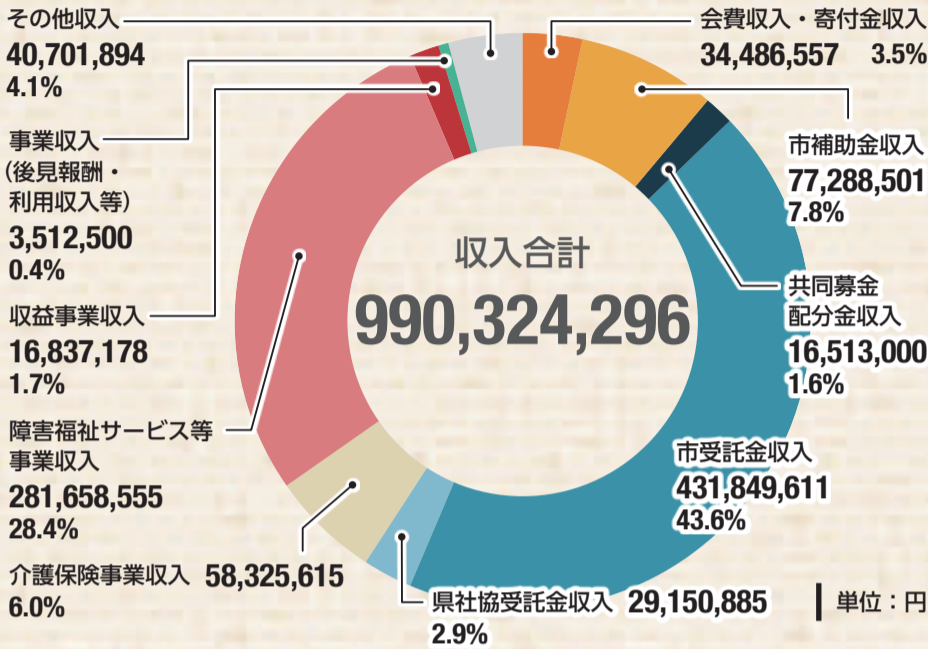
- メール・LINE登録者 1,613名
- 情報発信 75回(動画17回)
- YouTubeチャンネル登録者数 128名

緊急援護事業

生活にお困りの方を対象に、援護金やフードドライブの食料支給や相談を随時行っています。

- 令和2年度緊急援護金支給 301件 1,813,500円
- 令和2年度フードドライブ 576件

## 決算報告



当期資金収支差額 30,346,234円

## 令和2年度 社協会員会費実績のご報告

住民会員	140自治会・町内会、個人5名	9,923,728円
福祉会員	10法人・団体、個人50名	165,500円
賛助会員	19企業・法人・団体、個人360名	614,000円
特別賛助会員	24企業・法人・団体、個人16名	440,000円
加入合計額(令和3年3月31日現在)		合計11,143,228円

●賛助会員並びに特別賛助会員につきまして、会員として顕彰することに同意をいただいた方々は次のとおりです。

### 特別賛助会員 24企業・法人・団体、個人16名

(学)秋草学園福祉教育専門学校様・新井雪江様・(有)アルクハウジング様・(株)内野自動車様・(福)栄光会様・大橋まさよ様・木下雄二様・健康太極拳未来館クラブ様・柴田勲様・(福)聖久会様・(福)天佑様・所沢商工会議所様・所沢地区更生保護女性会様・所沢地区保護司会所沢三芳支部様・所沢中央ロータリークラブ様・仲志津江様・(福)博寿会様・原紘一様・藤葬祭(株)様・みらい薬局所沢店様・横溝哲夫様(五十音順)

### 賛助会員 19企業・法人・団体、個人360名

青木照子様・新井花子様・伊藤仁様・伊藤博様・伊藤範子様・上田之雄様・NPO法人子ども支援ラボ様・NPO法人ステップ福祉会様・小野幸江様・小畑里子様・影山博安様・金子和広様・河野博明様・久保田千恵子様・小宮君江様・近藤美明様・埼玉西協同病院様・斎藤千代一様・所沢市手をつなぐ親の会サンダーバード様・さんとめキララサポーターズ様・清水良浩様・(福)秀和会様・高木俊和様・高野実様・武田正昭様・田中正幸様・常路麺打ち愛好会様・所沢ニュータウンふれあい会様・那須一則様・二村兼弘様・橋爪猛様・藤野啓子様・藤本茂様・藤原利宣様・ほっとふる柳瀬様・松本浩子様・水村きのえ様・めばえの会様・茂木宏美様・三上恵國様・宮崎加代子様・やさしいお習字のバク様・山内善雄様・山江芳子様・若狭良江様・老人保健施設さんとめ様(五十音順)

## 令和2年度 共同募金実績のご報告

### 赤い羽根募金実績

募金種別	実績額
戸別募金	10,780,069円
街頭募金	543,183円
学校募金	134,023円
職域募金	920,083円
個人大口募金	648,656円
法人募金	2,281,552円
合計	15,307,566円

### 歳末たすけあい募金実績

募金種別	実績額
戸別募金	10,092,464円
街頭募金	2,001円
個人大口募金	42,000円
法人募金	30,000円
合計	10,166,465円

### 災害義援金実績

募金種別	実績額
令和2年7月豪雨災害義援金	118,836円
熊本県南豪雨義援金	100,000円
合計	218,836円

ご協力ありがとうございました。様々な地域福祉活動に活用させていただきます。

## 寄付報告

みなさまの善意

令和3年3月1日～5月31日受付分

### 愛の福祉基金への寄付合計 478,749円

- 企業・団体 雑学倶楽部様、株式会社中央管財様、武州ガス株式会社様、所沢市フォークダンス連盟様
- 個人 KORI AVENDANO JUAN CARLOS(郡 カルロス)様、大館忠平様、匿名2名様

### 子ども未来基金への寄付合計 184,000円

- 企業・団体 早稲田学園わせがく高等学校様、東所リサイクルの会様
- 個人 KORI AVENDANO JUAN CARLOS(郡 カルロス)様、畔柳和子様、中嶋稔様、匿名8名様

### 社協への寄付合計 129,346円

- 企業・団体 めばえの会様、ところざわ倶楽部様、匿名1団体様
- 個人 匿名4名様

### 物品寄付

- 企業・団体 ところざわライオンズクラブ様、所沢地区遊技業防犯協力会様、匿名1団体様
- 個人 匿名2名様

## 令和2年度 寄付のご報告

種別	件数	金額
一般寄付	24件	19,707,948円
愛の福祉基金	32件	1,196,482円
子ども未来基金	52件	2,378,899円



令和3年度事業紹介

災害ボランティアセンターの取り組み

近年、東日本大震災・熊本地震・房総半島台風等による大規模災害が多発し、地域住民間の支えあいによる支援の必要性が高まっています。

本会では、所沢市内で大規模災害が発生した際に被災者の救援等のために「災害ボランティアセンター」の設置をし、ボランティアの力を借りて被災者とボランティアのコーディネートを行いながら支援をします。

災害ボランティア運営に必要な市民スタッフの育成にも取り組んでおりますので、ご興味のある方はお気軽にご相談ください。

(実績：2016年8月：台風9号による水害の被災支援等)



問い合わせ 地域福祉推進課ボランティアセンター

TEL 04-2925-0041 FAX 04-2925-3419

福祉の相談窓口内での相談事業

日々の社会生活において、生活に困窮されている方や、障がいのある方の社会生活および社会就労について、また判断能力が不十分な方の権利擁護に関して等の専門的な視点で相談支援を行っています（福祉の相談窓口内）。

上記内容以外の来所相談・電話相談にもワンストップで関係機関等につなぎ、解決に向けた取り組みを実施しています。

● 福祉の相談窓口内の相談事業

- ①生活困窮者自立相談支援事業  
生活福祉資金貸付事業
- ②日常生活自立支援事業  
成年後見事業
- ③就労支援事業
- ④障害者相談支援事業
- ⑤コミュニケーション事業



コロナ特例貸付 8月末まで受付中!!

指定管理者事業

所沢市の指定管理契約により、4つの障害児者施設の運営を行っています。

● 所沢市立かしの木学園（児童発達支援事業）

0歳から小学校就学前（5歳児）までの身体や知的、発達に課題がある子どもたちのための施設です。

● 所沢市立きぼうの園（就労継続支援B型事業所）

障がいのある方が住み慣れた地域でその人らしく暮らせるよう、個別ニーズに沿った作業活動を通じて利用者の方の作業意欲を高め、社会参加を促進します。

● 所沢市立こあふる・所沢市立プロペラ（生活介護事業所）

重度の知的障がいや知的障がいと身体障がいのある重複障がいの利用者様に対し、個々のニーズを考慮した個別支援計画のもと、充実した日中活動ができるように支援します。



▲所沢市立プロペラ

寄付の受け入れ

所沢社協が行う事業は、市民のみなさまからの寄付金が主要な財源となっています。みなさまから頂いた寄付については、「一般寄付金」「所沢市愛の福祉基金」「所沢市こども未来基金」にて、様々な市内地域福祉活動に活用されています。

● 一般寄付金

本会への寄付となり、事業運営に活用されます。

● 所沢市愛の福祉基金

高齢者福祉、障害児（者）、ボランティア活動振興事業、地域福祉活動、その他必要な活動に活用します。

● 所沢市こども未来基金

子どもの福祉推進に関する事業に活用します。

詳細は本会ホームページをご覧ください（所沢市社会福祉協議会で検索）  
またお気軽に来所、又は電話を頂ければ幸いです。

問い合わせ 企画総務課

TEL 04-2926-8202

FAX 04-2925-3419

所沢社協だより「ちやあ！」第100号記念クロスワードパズル



解き方

タテ・ヨコのカギをヒントにクロスワードを解き、アルファベットのマス順番に並べると答えになります。

応募方法

7月30日（金）までに、ハガキに  
①氏名、②郵便番号、③住所、④年齢、  
⑤電話番号、⑥パズルの答えを書いて、

〒359-1112  
所沢市泉町 1861-1  
こどもと福祉の未来館 3階  
所沢市社会福祉協議会

まで、ご郵送ください。  
正解者のうち抽選で20名様に景品を  
プレゼントいたします。

答え



ここから始った、社協だより創刊号！

（昭和56年3月20日発行）



創刊号では、1981年の国際障害者年に関連して使用されるシンボルマークが国連で決定されたことを紹介。このシンボルマークは“平等”“希望”“支援”を表しています。

タテのカギ

- 1 ふだんの ぐらしの しあわせ。頭文字を並べると？
- 2 所沢市の地域福祉計画の通称は？（ヒントは3面）
- 3 コミュニティソーシャルワーカーの略称は「○○W」（ヒントは4面）
- 4 赤い羽根と歳末をシンボルとした寄付の活動のこと（ヒントは6面）

ヨコのカギ

- 3 社会福祉協議会を省略すると？（ヒントは1面）
- 5 歩行に困難のある人の移動を補助する乗り物は？（ヒントは2面）
- 6 所沢の郷土料理の一つの麺類。（ヒントは5面）
- 7 自主的に行われる無報酬の活動のこと（ヒントは8面）
- 8 所沢地区で行われるフードパントリーの通称（ヒントは5面）

プレゼント 所沢うどん3束セット

公益社団法人所沢市シルバー人材センター

シルバー人材センターは、営利を目的とせず、国・県・所沢市の支援を受けて運営されている公益社団法人です。地域サポート事業として、ちょっとした困りごとの手助けや、暮らしのお手伝いなど、地域の皆様のニーズに応える活動に日々取り組んでいます。

また、営農グループでは中富のシルバー農園にて、所沢うどん用の小麦を育てており、製麺グループが「地産地消型のシルバーブランド・所沢うどん」として、手間ひまかけて、のど越しのいい麺に製麺しています。

今回は、所沢うどんを20名様にプレゼントします。



所産小麦を100%使用した乾麺です。小麦の味と香りの強さが特徴です。

20名様!



# こんにちは！ボランティアセンターです★

子どもも大人も/  
ボランティア大募集!

## \* 夏のボランティア体験 in 所沢!

ボランティア活動期間  
7月26日(月)~8月20日(金)

(令和元年撮影)



### ■ ボランティア体験の流れ

- 体験前** ①事前説明会に参加し、体験したいメニューを申し込む  
②体験先に連絡(体験先によってはオリエンテーション等があります)
- 体験** ③さあ、体験だ!
- 体験後** ④アンケートの提出  
⑤活動を振り返ろう!(報告会・交流会への参加)

体験メニューは、市内まちづくりセンターに配架のほか、ホームページからもご覧になれます。



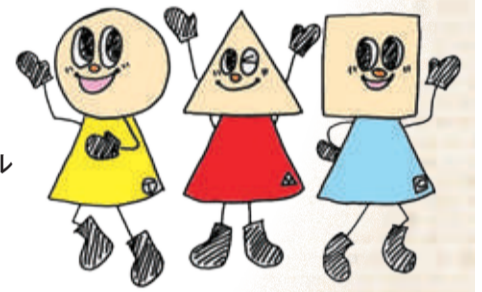
### ■ 事前説明会【会場】子どもと福祉の未来館 多目的室3・4号

日程A	7月 9日(金)	18:00~19:30
日程B	7月11日(日)	10:00~11:30
日程C	7月17日(土)	10:00~11:30

### ■ 報告会・交流会【会場】新所沢東まちづくりセンター ホール

日程A	8月23日(月)	14:00~15:30
日程B	9月 5日(日)	10:00~11:30
日程C	9月 5日(日)	14:00~15:30

※新型コロナウイルス感染拡大の状況により、内容を変更する場合があります。



## \* 手軽に受け取れます! ボランティア情報配信のご登録をお願いします!!

### LINE & メール

随時、ボランティア募集や地域のイベント情報を配信しています。

多世代が  
気軽に情報を  
得られる  
LINE 配信は  
こちら



LINE 配信  
登録用 QR

ほしいボラン  
ティア情報が  
選べるメール  
配信はこちら



メール配信  
登録用 QR

### YouTube

福祉情報やボランティアに関する情報を動画で配信しています。



チャンネル  
登録よろしく  
お願いします!



YouTube 配信  
登録用 QR

## 新規立ち上げ団体募集!

### 「応援します! 地域福祉活動助成事業」

赤い羽根共同募金を活用し、新規で立ち上げを行う地域福祉活動へ助成を行います。地域でのサロン活動や配食活動、単発の交流会などが対象です。

### 「こどもの居場所づくり助成事業」

子ども未来基金を活用し、新規でこどもの居場所づくりに取り組む活動へ助成を行います。子ども食堂や学習支援などが対象です。

助成内容の詳細については、ホームページをご覧ください。

## 復刻!! ボランティアセンターだより!

今年度から、ボランティア活動に関する通信の発行を年3回行います。子どもと福祉の未来館をはじめ、まちづくりセンターなどで配布予定です。

### 問い合わせ

ボランティアセンター  
TEL 04-2925-0041  
FAX 04-2925-3419  
メール 0041m@toko-shakyo.or.jp

### 生活支援サービス・地域交流の場を簡単に検索できます

「所沢市地域資源情報サイト トコまっぷ」に生活支援サービスや地域交流活動の情報を公開しています。お住まいの近くの活動やサービスを探す際にご活用ください。インターネットにて、「トコまっぷ」で検索できます。

QR コードは  
こちらから▶



### 職員募集

所沢社協では、市民のみなさまとともに働ける職員を適宜募集しています。詳しくは所沢社協ホームページのお知らせ欄を参照ください。

QR コードは  
こちらから▶

